



Rapport armoede West-Vlaanderen



Voorliggend rapport is een realisatie van de vijf Vlaamse Provincies. De interprovinciale werking Data & Analyse stelde de inhoud samen en verzamelde de data.



provincies.incijfers.be
je stad of gemeente in kaart


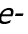
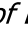
Leeswijzer

Voor dit rapport maakten we een selectie van gegevens rond het thema armoede.

Momenteel zie je het rapport voor **provincie West-Vlaanderen**. Raadpleeg [het rapport online](#) om andere gebieden en vergelijkingsgebieden te kiezen. Je kan een of meer gemeenten of provincies kiezen en zelf de vergelijkingsgebieden aanpassen. Indien je één gebied kiest, dan kan je vergelijken met "bovenliggende" gebiedsindelingen. Als je twee gebieden kiest, dan worden deze naast elkaar gezet. Kies je meer dan twee gebieden, dan worden ze als geheel beschouwd. Je kunt ook [een gebied samenstellen op kaart](#).

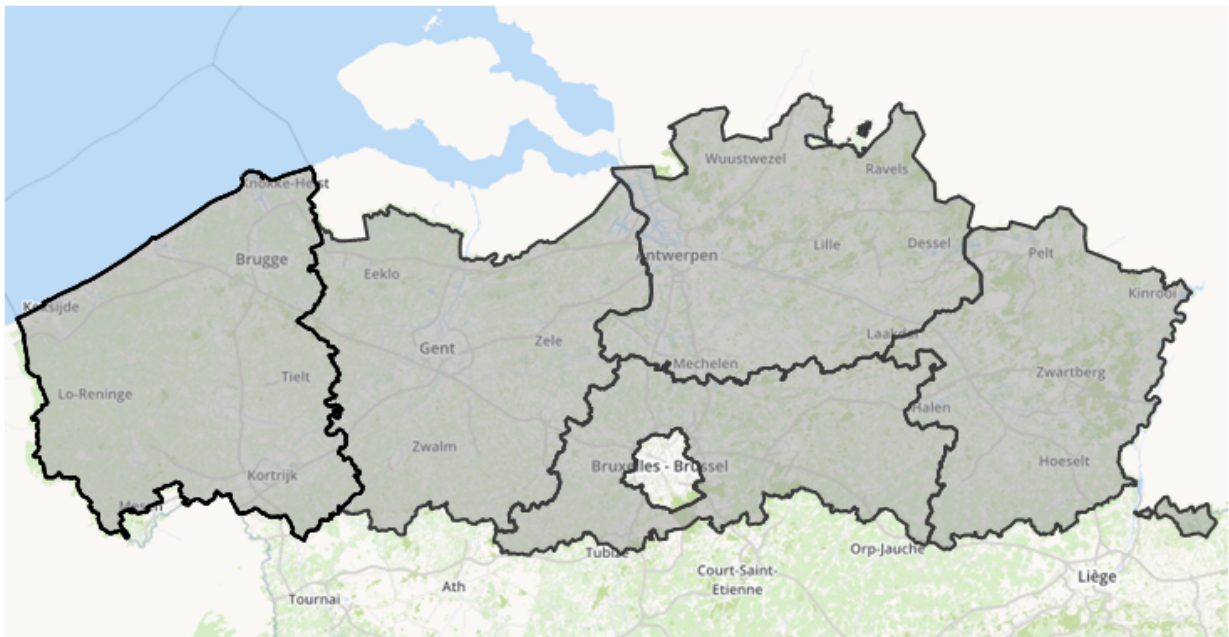
Het huidige rapport vergelijkt **West-Vlaanderen** met **het Vlaams Gewest**. Binnen dit rapport geven we de kaarten weer als een uitsplitsing van het Vlaams Gewest.

Je ziet het rapport zoals dit op **19-8-2024** ter beschikking was via provincies.incijfers.be. De Databank wordt echter voortdurend bijgewerkt. Je kan een up-to-date versie van dit rapport raadplegen [via deze link](#).

Alle cijfers in dit rapport zijn ook raadpleegbaar via onze [Databank](#). Via de knop  open je de figuur als presentatie in de Databank, zodat je er zelf verder aan kan werken. Wil je gewoon de cijfers zien die voor de kaarten, figuren en tabellen gebruikt worden, klik dan op  of  voor een online- of Excel-tabel. Doorheen de tekst voorzien we duiding bij de cijfers. Aan het einde van het rapport vind je een overzicht van de gebruikte bronnen, met telkens een link naar een volledige fiche die de mogelijkheden en beperkingen van de cijfers verder toelicht. Omwille van de privacywetgeving wordt bij sommige gegevens voor kleine aantallen de waarde x weergegeven. Hierdoor worden dan ook op de grafieken geen waarden weergegeven.

Naast dit kant-en-klare rapport kunnen lokale besturen en andere geïnteresseerden ook zelf aan de slag met de data om op een eenvoudige en interactieve manier gegevens samen te brengen en grafisch voor te stellen. Het [Dashboard](#) van provincies.incijfers.be geeft je via de tegels een snel overzicht van het data-aanbod. De optie [Databank](#) geeft toegang tot een brede set gegevens die je zelf kan selecteren en combineren.

[Provincies.incijfers.be](http://provincies.incijfers.be) is een product van de [interprovinciale werking Data & Analyse](#). Zij helpen je graag verder bij vragen over het gebruik van de tool, maar ook bredere vragen rond het gebruik van omgevingsdata bij lokale besturen.



Inhoudsopgave

Leeswijzer

Inleiding

1. Fiscaal inkomen

2. Kansarmoede-index Opgroeien (Kind en Gezin)

3. Financiële tegemoetkomingen

3.1. Verhoogde tegemoetkoming in de ziekteverzekering

3.2. Inkomensgarantie voor ouderen (IGO) en gewaarborgd inkomen voor bejaarden (GIB)

3.3. Schooltoeslag (de vroegere schooltoelage)

3.4. Leefloon en equivalent leefloon

4. Huurders en kandidaat-huurders van een sociale woning

5. Betalingsmoeilijkheden

5.1. Betalingsachterstand bij lopende kredieten

5.2. Energie-armoede

6. Samenvattende grafiek

Voetnoten

Meer informatie over de cijfers en bronnen

Inleiding

Dit rapport brengt inwoners van West-Vlaanderen in beeld die zich voor korte of langere duur in financiële armoede bevinden. In dit rapport kijken we naar armoede in de letterlijke zin van het woord: een gebrek aan financiële middelen waardoor men niet volwaardig kan deelnemen aan het maatschappelijke leven. We lichten indicatoren toe die rechtstreeks wijzen op beperkte economische middelen: het inkomen waarover iemand beschikt, tegemoetkomingen die voorbehouden zijn voor personen of gezinnen met een beperkt inkomen, en de mate waarin men moeilijkheden ondervindt om financieel rond te komen.

Sommige bevolkingsgroepen of personen/gezinnen met bepaalde maatschappelijke kenmerken hebben een hoger armoederisico: alleenstaanden en alleenstaande ouders, personen met een laag opleidingsniveau, werklozen, mensen die hun woning huren... (zie [de tabellen armoederisico van Statbel](#) voor meer informatie). Deze complexe kwetsbaarheidskenmerken kunnen echter in een louter beschrijvend rapport over armoede niet afdoende worden gekaderd. Daarom belichten we deze niet; voor dergelijke analyses verwijzen we naar het [Rapport kerncijfers voor buurtgerichte zorg](#), of naar andere bronnen, bijvoorbeeld [de analyses van Statistiek Vlaanderen op de SILC data](#)

We openen dit rapport met een bespreking van de fiscale inkomens. Vervolgens brengen we een specifieke indicator voor armoede in kaart, namelijk de kansarmoede-index van Kind en Gezin, omwille van de link met het maandinkomen van het gezin. In de derde plaats bespreken we een aantal financiële tegemoetkomingen: (1) de verhoogde tegemoetkoming in de ziekteverzekering, (2) de inkomensgarantie voor ouderen en het gewaarborgd inkomen voor bejaarden, (3) de schooltoeslag en (4) het leefloon en equivalent leefloon. Sommige van deze financiële tegemoetkomingen worden automatisch toegekend (bijvoorbeeld de schooltoeslag), andere moeten worden aangevraagd (bijvoorbeeld het leefloon). Sommige tegemoetkomingen slaan op een deel van de bevolking, zoals de inkomensgarantie voor ouderen, andere zijn in principe voor iedereen toegankelijk, zoals de verhoogde tegemoetkoming in de ziekteverzekering. Allemaal worden ze echter pas toegekend wanneer het inkomen van de persoon of het gezin in kwestie zich onder een minimumgrens bevindt, wat deze indicatoren geschikt maakt om armoede in kaart te brengen. Hetzelfde geldt voor een sociale woning: ook hiervoor komt men pas in aanmerking wanneer het inkomen onder een minimumgrens valt. Om die reden bespreken we ook huurders en kandidaat-huurders van een sociale woning in dit rapport. Tot slot kijken we naar betalingsmoeilijkheden, vanuit de premisse dat vooral mensen met een beperkt inkomen hiermee worden geconfronteerd, maar ook omdat het hebben van schulden een armoedeprobleem kan initiëren of versterken.

1. Fiscaal inkomen

Fiscale gegevens bieden een indicatie van het inkomen dat personen ter beschikking hebben en maken een inschatting mogelijk van wie er potentieel met armoede wordt geconfronteerd. Deze statistiek vertrekt van het netto belastbaar inkomen op basis van de personenbelastingen. Inkomsten die niet worden belast, worden met andere woorden niet meegenomen in deze indicator. De meest recente gegevens dateren van 2021. Dit komt omdat de data gebaseerd zijn op het inkomstenjaar (het jaar waarop de inkomsten werden verworven), dat voorafgaat aan het aanslagjaar (het jaar waarop de belasting verschuldigd is). Dit maakt dat er enige vertraging zit op deze data.

Tabel 1 toont het gemiddeld netto belastbaar inkomen per inwoner en per gewijzigde verbruikseenheid, het mediaan inkomen van de belastingaangiften en de welvaartsindex.

- Het *gemiddeld netto belastbaar inkomen per gewijzigde verbruikseenheid* heeft, ten opzichte van het gemiddeld netto belastbaar inkomen per inwoner, als voordeel dat ze corrigeert voor gezinssamenstelling: voor deze indicator wordt per gezin aan één volwassene een gewicht van 1 toegekend, aan de andere gezinsleden ouder dan 14 jaar een gewicht van 0,5 en aan de kinderen van 13 jaar of jonger een gewicht van 0,3. Op die manier wordt voorkomen dat de aanwezigheid van

meer kinderen in het gezin, die zelf nog geen inkomen binnenbrengen, het gemiddeld inkomen disproportioneel naar omlaag trekt.

- Het *mediaan inkomen* ligt halverwege de inkomensverdeling. De helft van de aangiften heeft met andere woorden een hoger inkomen dan de mediaan; de andere helft heeft een lager inkomen. In tegenstelling tot het gemiddelde wordt de mediaan niet beïnvloed door extreem hoge of lage inkomens. In tegenstelling tot de andere indicatoren, worden bij het bepalen van de mediaan 0-inkomens niet in rekening gebracht.
- De *welvaartsindex* is de verhouding van het gemiddelde inkomen per inwoner in West-Vlaanderen tot het gemiddelde inkomen per inwoner in België. De welvaartsindex van België wordt gelijkgesteld aan 100. Is de welvaartsindex lager dan 100, dan is het gemiddelde inkomen in het gekozen gebied lager dan het nationaal gemiddelde. Het omgekeerde geldt wanneer de welvaartsindex een hogere waarde dan 100 heeft.

Het gemiddeld netto belastbaar inkomen per inwoner is in West-Vlaanderen lager dan in het Vlaams Gewest, en het gemiddeld netto belastbaar inkomen per gewijzigde verbruikseenheid is in West-Vlaanderen lager dan in het Vlaams Gewest. Het mediaan inkomen in West-Vlaanderen bedraagt 27.983; de welvaartsindex ligt er op 105.

Tabel 1 | Fiscaal inkomen (2021)

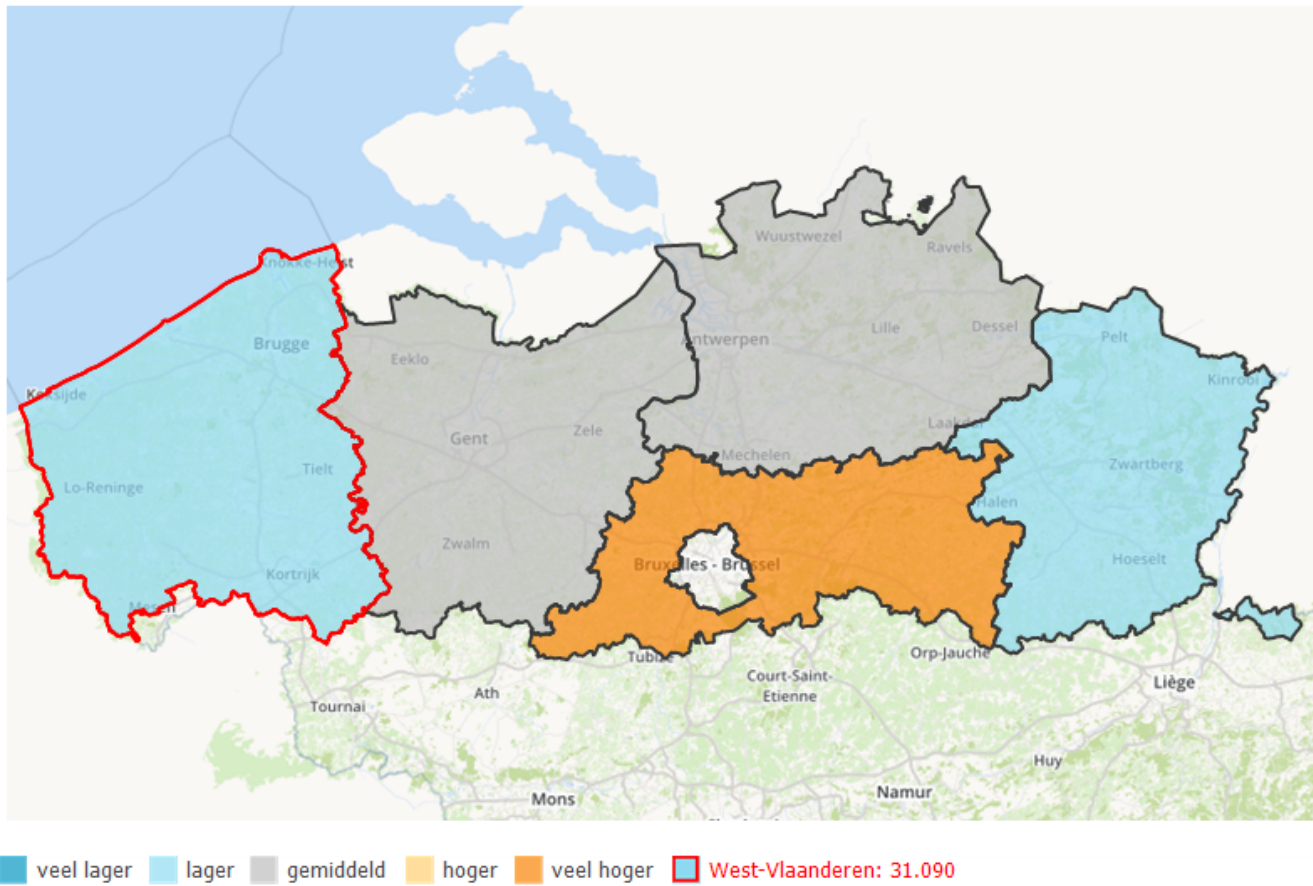
	West-Vlaanderen	Vlaams Gewest
gemiddeld netto belastbaar inkomen per inwoner [€]	21.387	21.881
gemiddeld netto belastbaar inkomen per gewijzigde verbruikseenheid [€]	31.090	32.313
mediaan netto belastbaar inkomen aangiften (excl. 0-inkomens) [€]	27.983	28.909
welvaartsindex [per 100]	105	107

Bron: Statbel | provincies.incijfers.be



Kaart 1 geeft de z-score van het gemiddeld inkomen per gewijzigde verbruikseenheid weer van West-Vlaanderen, waarbij kan worden vergeleken met de omliggende gebieden. De inkleuring van "veel lager" tot "veel hoger" op de kaart is gebaseerd op z-scores (zie voetnoot 1), die een maat geven van hoeveel een gebied afwijkt van het gemiddelde in het vergelijkingsgebied. De blauw getinte gemeenten zijn die gebieden die eerder laag scoren in vergelijking met de waarden van het vergelijkingsgebied. Oranje getinte gemeenten scoren boven dit gemiddelde. De echte waarden van de getoonde gebieden zie je wanneer je de cursor over de kaart beweegt.

Kaart 1 | Gemiddeld inkomen per gewijzigde verbruikseenheid, z-scores (2021)

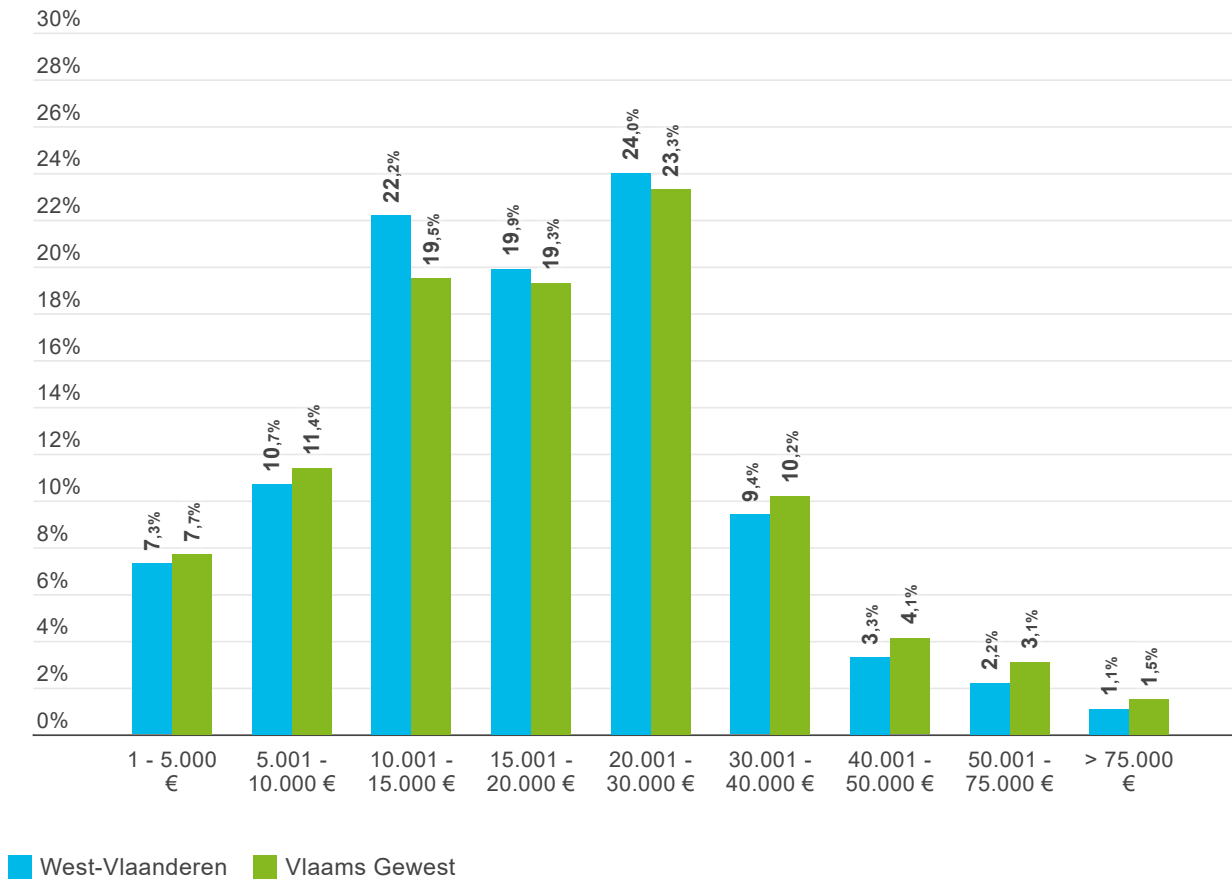


Bron: Statbel | provincies.incijfers.be



Tot slot tonen we in *grafiek 1* het aandeel belastingplichtigen per inkomensklasse. De 0-inkomens worden hier niet bij gerekend, omdat deze niet enkel lage inkomens omvatten. Zo zijn werknemers en gepensioneerden van sommige internationale organisaties (bv. ambtenaren van de EU of de NAVO) vrijgesteld van het betalen van belastingen, en moeten ook job- of doctoraatsstudenten een aangifte invullen ook al worden zij niet belast. De 0-inkomens zijn in dit geval dus geen goede indicator.

Grafiek 1 | Belastingplichtigen per inkomensklasse (t.o.v. belastingplichtigen) (2021)



Bron: Statbel | provincies.incijfers.be



2. Kansarmoede-index Opgroeien (Kind en Gezin)

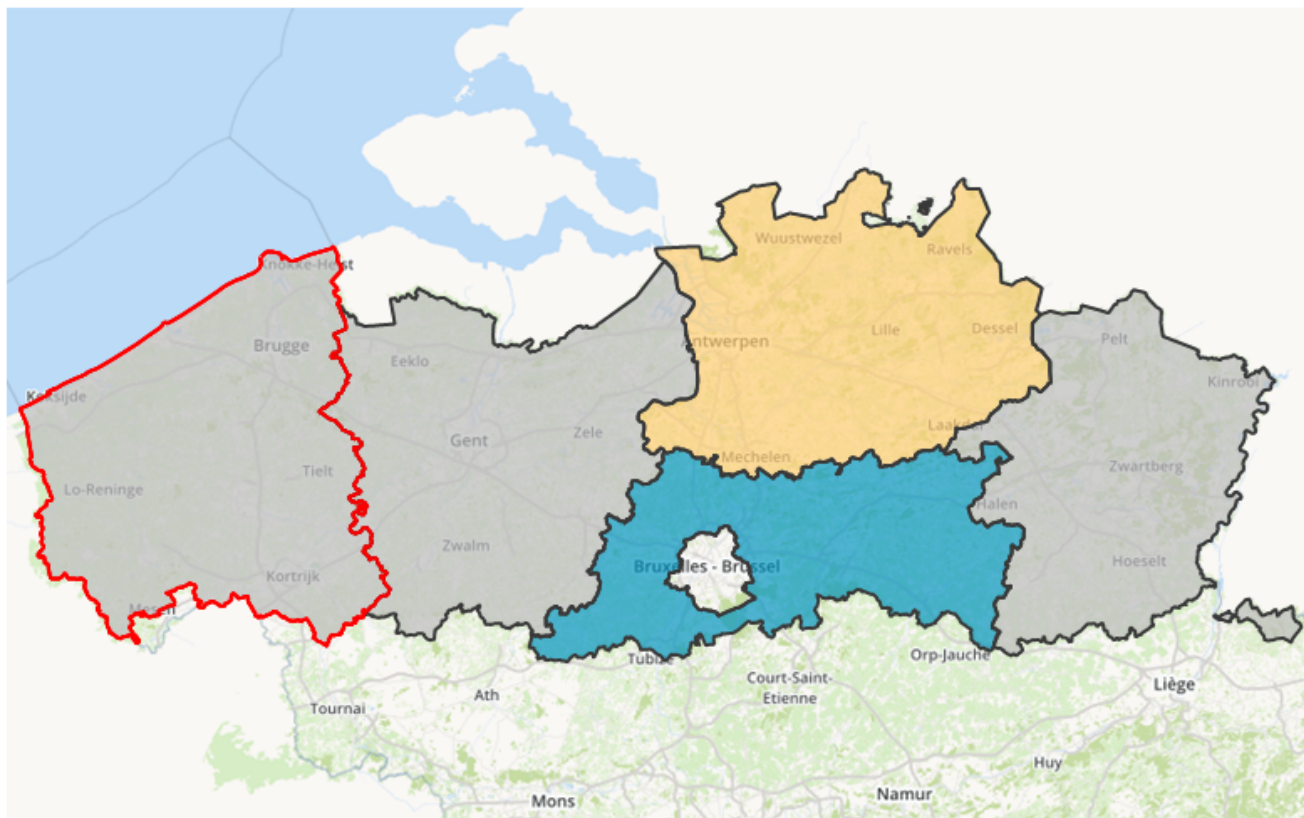
Het agentschap Opgroeien (Kind & Gezin) ontwikkelde een index om kansarmoede van gezinnen met jonge kinderen in kaart te brengen. Deze index vertrekt vanuit een visie op kansarmoede als een toestand waarbij mensen beknut worden in hun kansen om voldoende deel te hebben aan maatschappelijk hooggewaardeerde goederen, zoals onderwijs, arbeid of huisvesting. Het gaat hierbij niet om een eenmalig feit, maar om een duurzame toestand die zich voordoet op verschillende terreinen, zowel materiële als immateriële. Er wordt met andere woorden ruimer gekeken dan de definitie die strikt genomen in dit rapport wordt gehanteerd: naast financiële restricties wordt ook gekeken naar bredere maatschappelijke risicofactoren. Toch nemen we de index hier mee, aangezien het *maandinkomen van het gezin* één van de zes gebruikte criteria is. De overige criteria waarop de index zich baseert, zijn de volgende:

- de arbeidssituatie van de ouders,
- de opleiding van de ouders,
- de huisvesting van het gezin,
- de ontwikkeling van de kinderen,
- en de gezondheid van de gezinsleden

Wanneer een gezin op *minstens drie van deze criteria* zwak scoort, wordt het als kansarm beschouwd. De criteria worden ingevuld door een regioteamlid van Kind & Gezin dat het gezin bezoekt. De manier waarop dit gebeurt, wordt toegelicht in [dit document](#). De index is met andere woorden deels afhankelijk van de manier waarop de verschillende regioteamleden de scoring in de praktijk toepassen. Daarnaast is er een belangrijk verschil in registratie tussen Vlaanderen en Brussel. In Vlaanderen wordt de kansarmoede-index berekend als de verhouding tussen het aantal kinderen in kansarmoede en het *totaal* aantal kinderen. In Brussel wordt de verhouding genomen tussen het aantal kinderen in kansarmoede en het totaal aantal kinderen *dat door Kind en Gezin wordt opgevolgd*. De reden hiervoor is dat in Brussel veel gezinnen niet door Kind en Gezin wensen opgevolgd te worden. Indien men het totaal aantal kinderen als noemer zou nemen, zou de reële kansarmoede sterk onderschat worden. Dit verschil in berekening zorgt ervoor dat Brussel en Vlaanderen niet met elkaar kunnen worden vergeleken. Dit is onder meer van belang bij de interpretatie van *kaart 2*, die de kansarmoede-index in z-scores weergeeft, om vergelijking tussen gemeenten te vergemakkelijken (meer info over z-score vind je [hier](#)). Tot slot is het in dit verband belangrijk om te weten dat Kind en Gezin in sommige gemeenten in de Rand rond Brussel en de Denderstreek een kleiner bereik dan gemiddeld heeft. Omdat alle geregistreerde kinderen meegenomen worden in de noemer, ook degene waarbij er geen huisbezoek heeft plaatsgevonden en dus de kansarmoedesituatie niet werd beoordeeld, kan de kansarmoede-index een onderschatting zijn van de werkelijke situatie.

Volgens de index ligt de kansarmoede bij jonge kinderen in West-Vlaanderen hoger dan in het Vlaams Gewest.

Kaart 2 | Kind en Gezin kansarmoede-index, z-scores (2022)



■ veel lager ■ lager ■ gemiddeld ■ hoger ■ veel hoger ■ West-Vlaanderen: 12,7

Bron: Opgroeien | provincies.incijfers.be



3. Financiële tegemoetkomingen

3.1. Verhoogde tegemoetkoming in de ziekteverzekering

De verhoogde tegemoetkoming in de ziekteverzekering maakt de gezondheidszorg goedkoper voor personen met een laag inkomen. Het aantal rechthebbenden op deze tegemoetkoming kan daarom dienen om een inschatting te maken van de groep die met minder financiële middelen moet rondkomen. Bij de oudere bevolking is dit minder het geval omdat het netto belastbaar inkomen bij 65-plussers niet altijd overeenstemt met het reële beschikbare inkomen (er wordt geen rekening gehouden met aanvullende pensioenen, roerende inkomsten en het kadastraal inkomen). Dit verklaart mee waarom de 65-plussers tot nog toe sterker aanwezig zijn onder de rechthebbenden op de verhoogde tegemoetkoming in de ziekteverzekering. Om een beeld te krijgen van armoede in deze oudere leeftijdsgroep is het eigenlijk beter te kijken naar de inkomensgarantie voor ouderen (IGO) en het gewaarborgd inkomen voor bejaarden (GIB). Dit zijn uitkeringen die worden toegekend aan 65-plussers die niet over voldoende financiële middelen beschikken. We bespreken deze uitkeringen verder in paragraaf 2 van dit hoofdstuk.

Voor de volledigheid nemen we 65-plussers toch mee in de analyse van de verhoogde tegemoetkoming en maken we een onderscheid tussen drie leeftijdsgroepen: van 0 tot 24 jaar, van 25 tot 64 jaar, en van 65 jaar of ouder.

Tabel 2 geeft het aantal en aandeel rechthebbenden op een verhoogde tegemoetkoming in de ziekteverzekering weer. Het aandeel rechthebbenden op een verhoogde tegemoetkoming in de ziekteverzekering bij jongeren (jonger dan 25 jaar) is in 2022 in West-Vlaanderen lager dan in het Vlaams Gewest. In de groep van 25- tot 64-jarigen ligt het aandeel rechthebbenden op een verhoogde tegemoetkoming in West-Vlaanderen hoger dan in het Vlaams Gewest. Het aandeel 65-plussers met een verhoogde tegemoetkoming in de ziekteverzekering bedraagt in West-Vlaanderen 31,6%.

Tabel 2 | Rechthebbenden op een verhoogde tegemoetkoming in de ziekteverzekering (aantal en aandeel t.o.v. rechthebbenden in de ziekteverzekering) (2022)

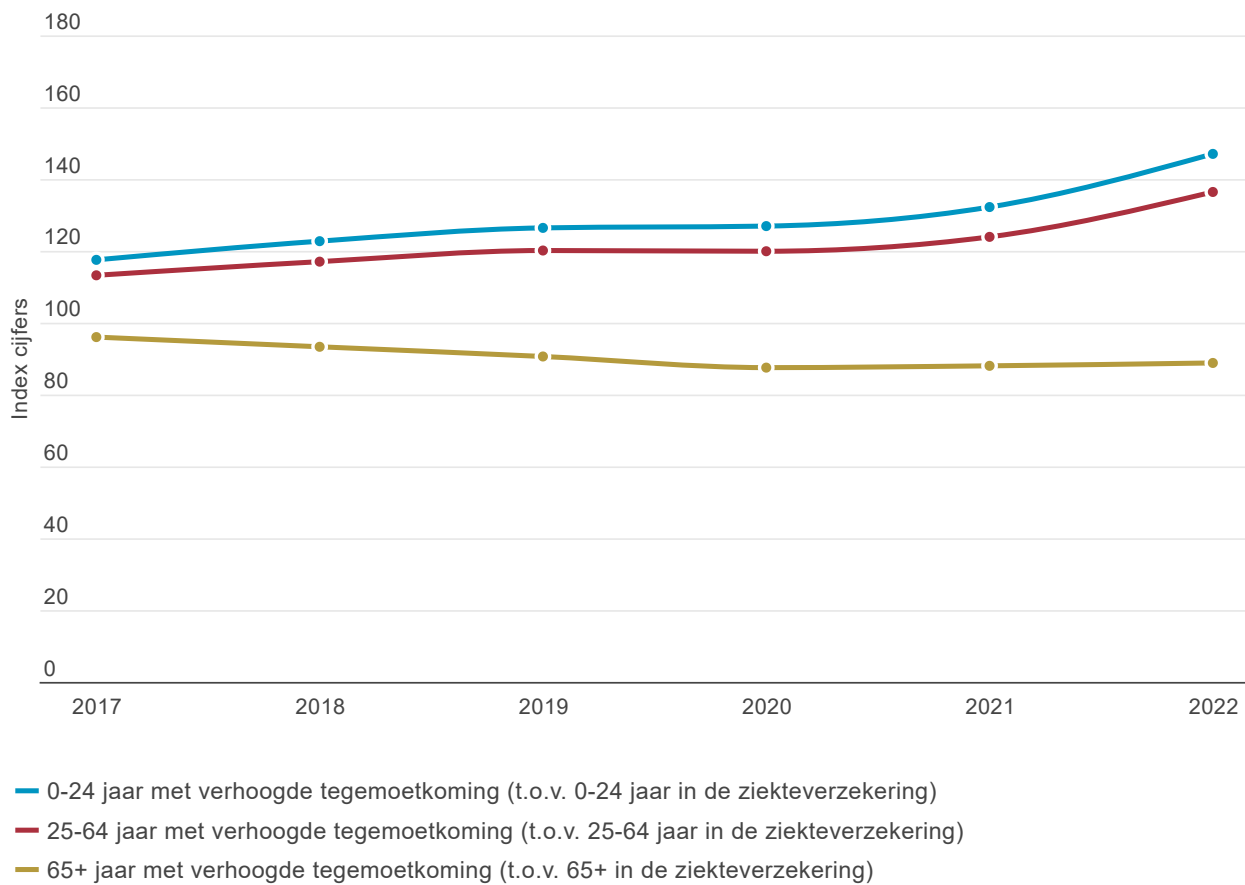
	West-Vlaanderen	Vlaams Gewest
0-24 jaar met verhoogde tegemoetkoming [aantal]	46.536	305.456
0-24 jaar met verhoogde tegemoetkoming (t.o.v. 0-24 jaar in de ziekteverzekering) [%]	15,2	16,9
25-64 jaar met verhoogde tegemoetkoming [aantal]	76.044	422.594
25-64 jaar met verhoogde tegemoetkoming (t.o.v. 25-64 jaar in de ziekteverzekering) [%]	12,4	12,3
65+ jaar met verhoogde tegemoetkoming [aantal]	96.858	382.193
65+ jaar met verhoogde tegemoetkoming (t.o.v. 65+ in de ziekteverzekering) [%]	31,6	26,0

Bron: IMA | provincies.incijfers.be



Tot slot kijken we naar de evolutie van deze indicatoren doorheen de tijd. We vergelijken met het jaar 2014 omdat toen een hervorming in voege trad waarmee het Omnio-statuut verdween en de wijze van toekenning veranderde (onder meer het systeem van automatische toekenning werd uitgebreid). We maken met andere woorden een index aan, waarbij we 2014 als referentiejaar of als 'nulpunt' nemen ten opzichte waarvan de evolutie doorheen de verdere jaren wordt afgetekend. *Grafiek 2* toont deze index. De algemene tendens in Vlaanderen bestaat erin dat het aandeel rechthebbenden onder de jongeren sinds 2014 toeneemt, terwijl het aandeel rechthebbenden onder de 65-plussers daalt. Deze trend kan aan verschillende invloeden worden toegeschreven, zoals het geleidelijk optrekken van de minimumpensioenen, het feit dat meer vrouwen die werkten met pensioen gaan... waardoor de oudste leeftijdsgroep steeds minder in aanmerking komt voor de verhoogde tegemoetkoming.

Grafiek 2 | Evolutie van het aandeel rechthebbenden op een verhoogde tegemoetkoming in de ziekteverzekering (ten opzichte van referentiejaar 2014) in West-Vlaanderen (2017-2022)



Bron: IMA | provincies.incijfers.be



3.2. Inkomensgarantie voor ouderen (IGO) en gewaarborgd inkomen voor bejaarden (GIB)

Zowel het gewaarborgd inkomen voor bejaarden (GIB) als de inkomensgarantie voor ouderen (IGO) zijn bijstandsregelingen die verstrekt worden aan ouderen die de pensioengerechtigde leeftijd van 65 jaar bereikt hebben en die door omstandigheden geen (voldoende) loopbaan gekend hebben, of die tijdens hun loopbaan geen (voldoende) pensioen konden opbouwen. Het is een soort leefloon dat wordt toegekend aan ouderen die over onvoldoende bestaansmiddelen beschikken. Op 1 juni 2001 werd het GIB vervangen door de IGO. De twee regelingen blijven naast elkaar bestaan, in die zin dat wie al een GIB had met daarin meer voordelige rechten dan bij de IGO, zijn oude GIB kan behouden. Om armoede onder 65-plussers in kaart te brengen, is deze indicator beter geschikt dan de verhoogde tegemoetkoming in de ziekteverzekering, die eerder werd beschreven in [3.1. 'Verhoogde tegemoetkoming in de ziekteverzekering'](#).

Tabel 3 geeft het aantal en aandeel rechthebbenden op een IGO/GIB weer in 2023. Het aandeel rechthebbenden op een IGO/GIB is in West-Vlaanderen hoger dan in het Vlaams Gewest.

Tabel 3 | Rechthebbenden op een IGO/GIB (aantal en aandeel t.o.v. inwoners van 65 jaar en ouder) (2023)

	ouderen met een inkomensgarantie (IGO of GIB) [aantal]	65+ met een inkomensgarantie (IGO of GIB) (t.o.v. 65+) [%]
West-Vlaanderen	11.707	4,0
Vlaams Gewest	51.341	3,6

Bron: Federale Pensioendienst | provincies.incijfers.be



3.3. Schooltoeslag (de vroegere schooltoelage)

Voor sommige gezinnen nemen schoolkosten een significante hap uit het gezinsbudget. Om hieraan tegemoet te komen, ontvangen gezinnen met schoolgaande kinderen en een laag inkomen een schooltoeslag. Tot schooljaar 2018-2019 heette de schooltoeslag nog 'schooltoelage' en moest ze vaak door de gezinnen zelf worden aangevraagd. In 2019-2020 werd deze tegemoetkoming omgevormd naar een 'schooltoeslag'. Vanaf dan worden er andere berekeningsmethodes toegepast en wordt deze tegemoetkoming automatisch toegekend aan gezinnen die ervoor in aanmerking komen. Omdat het ontvangen van een schooltoeslag afhankelijk is van het gezinsinkomen, gebruiken we ook deze indicator om armoede in kaart te brengen. *Tabel 4* en *grafiek 3* geven een overzicht van de meest recent beschikbare cijfers voor de leerlingen die in West-Vlaanderen wonen in 2023.

Tabel 4 | Leerlingen in het basisonderwijs en secundair onderwijs met een schooltoeslag, naar woonplaats (2023)

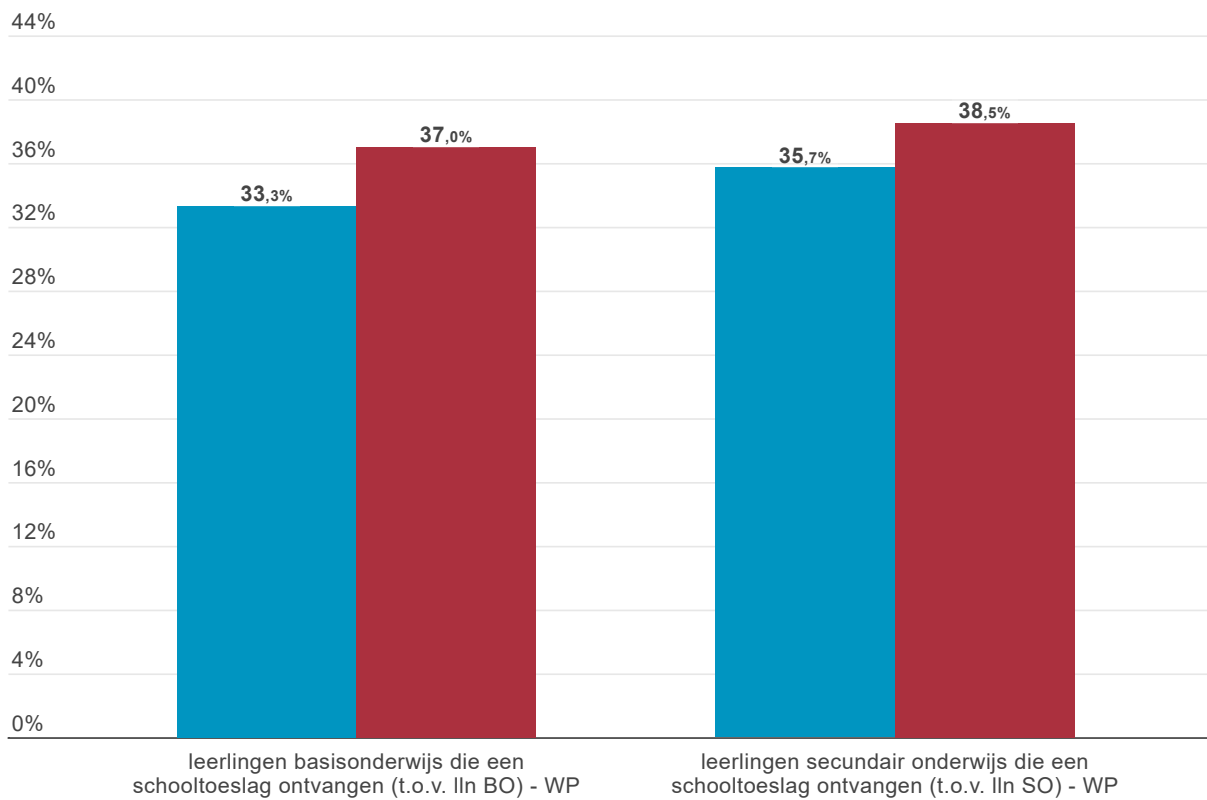
	West-Vlaanderen	Vlaams Gewest
leerlingen basisonderwijs die een schooltoeslag ontvangen - WP	36.719	241.202
leerlingen secundair onderwijs die een schooltoeslag ontvangen - WP	27.484	172.143

Bron: Onderwijs Vlaanderen | provincies.incijfers.be



Het aandeel leerlingen met een schooltoeslag in het basisonderwijs dat in West-Vlaanderen woont, ligt lager dan in het Vlaams Gewest. Het aandeel leerlingen met een schooltoeslag in het secundair onderwijs ligt in West-Vlaanderen lager dan in het Vlaams Gewest.

Grafiek 3 | Leerlingen basisonderwijs en secundair onderwijs met een schooltoeslag (t.o.v. respectievelijk leerlingen basisonderwijs en leerlingen secundair onderwijs), naar woonplaats (2023)



■ West-Vlaanderen ■ Vlaams Gewest

Bron: Onderwijs Vlaanderen | provincies.incijfers.be



3.4. Leefloon en equivalent leefloon

Het leefloon is een minimuminkomen voor wie niet over toereikende bestaansmiddelen beschikt. Het equivalent leefloon geeft financiële steun aan personen die geen recht hebben op een leefloon, maar die in België verblijven en zich in een vergelijkbare (nood)situatie bevinden. Het equivalent leefloon wordt voornamelijk toegekend aan niet-Belgen in het vreemdelingenregister. Zowel het leefloon als het equivalent leefloon worden uitbetaald door het OCMW. Omdat deze tegemoetkomingen enkel worden toegekend aan personen die niet over andere bestaansmiddelen beschikken, en de bedragen een minimum bieden dat nodig is om te overleven, bespreken we het (equivalent) leefloon als een indicatie voor armoede. *Tabel 5* toont in de bovenste drie rijen het aantal rechthebbenden op een leefloon of een equivalent leefloon naar *gezinsvorm*. Deze drie categorieën zijn mutueel exclusief. De onderste rij van de tabel geeft het *totaal* aantal rechthebbenden op een leefloon en equivalent leefloon weer, over de verschillende gezinsvormen heen. Let erop dat gemeentelijke verschillen in deze cijfers deels te wijten kunnen zijn aan verschillen in het gemeentelijk beleid en/of het beleid van de OCMW's. De federale wetgeving rond het leefloon ligt vast, maar hierbinnen hebben OCMW's nog een aanzienlijke autonomie en discretionaire bevoegdheid. Op basis daarvan maken ze eigen beleidskeuzes waardoor de implementatie van de regelgeving in de praktijk varieert. Ze kunnen bijvoorbeeld een eigen invulling geven aan de toekenningsvoorwaarden van het leefloon, kiezen voor een 'actief' dan wel minder 'actief' beleid, keuzes maken in het door hen beheerde budget... Deze keuzes staan los van het eigenlijke fenomeen 'armoede' maar beïnvloeden wel het aantal leefloongerechtigden per gemeente.

Tabel 5 | Rechthebbenden op een (equivalent) leefloon naar gezinsvorm in West-Vlaanderen (2023)

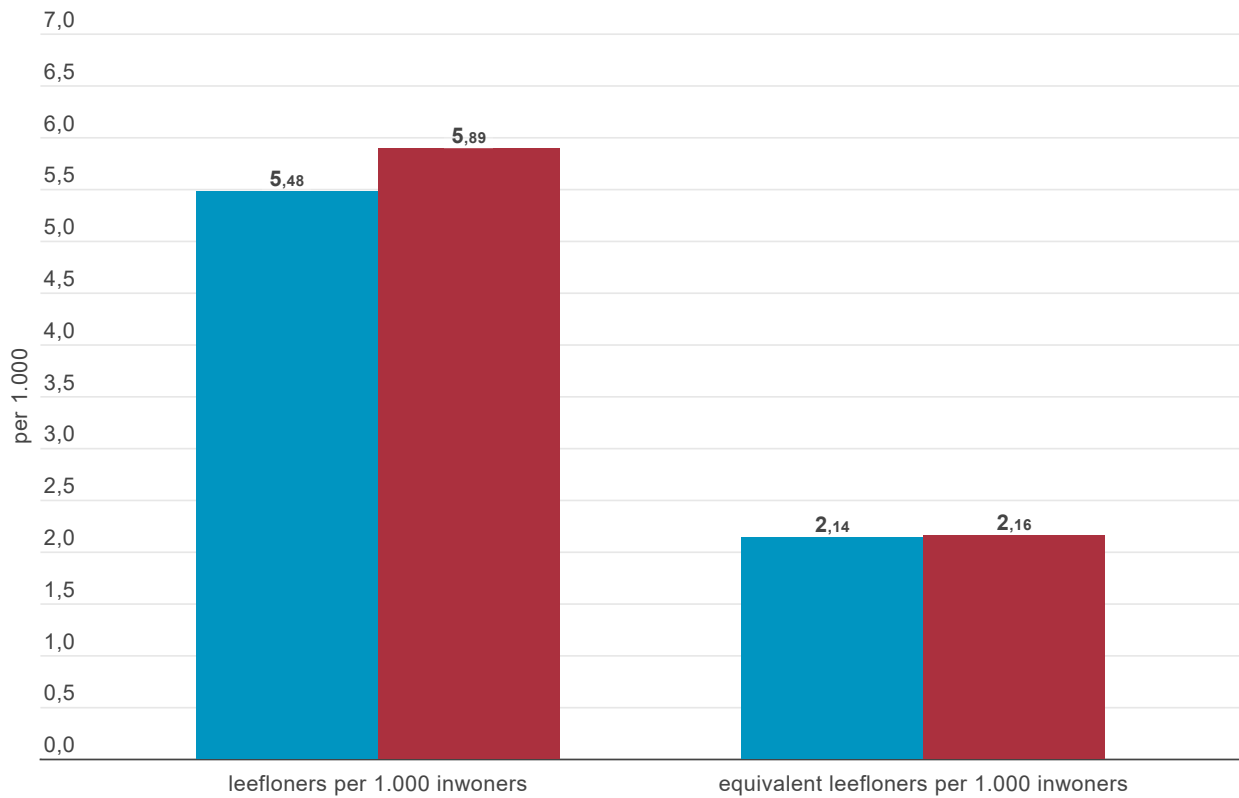
	West-Vlaanderen	Vlaams Gewest
alleenstaanden met een (equivalent) leefloon	3.349	19.625
samenwonenden met een (equivalent) leefloon	3.292	17.470
personen met een (equivalent) leefloon en een gezin ten laste	2.682	17.579
personen met een leefloon of equivalent leefloon	9.324	54.680

Bron: PODMI | provincies.incijfers.be



Grafiek 4 geeft het aandeel rechthebbenden op een leefloon en op een equivalent leefloon weer per 1.000 inwoners. Het aandeel rechthebbenden op een leefloon is in West-Vlaanderen lager dan in het Vlaams Gewest. Het aandeel rechthebbenden op een equivalent leefloon is in West-Vlaanderen lager dan in het Vlaams Gewest.

Grafiek 4 | Rechthebbenden van een leefloon en equivalent leefloon (per 1.000 inwoners) (2023)



■ West-Vlaanderen ■ Vlaams Gewest

Bron: PODMI | provincies.incijfers.be



4. Huurders en kandidaat-huurders van een sociale woning

Wie geen vaste woonplek heeft, of het risico loopt de vaste woonst te verliezen, bevindt zich in een bijzonder kwetsbare positie. Maar ook een woning met een te hoge woonkost kan armoede met zich meebrengen. Een te hoog deel van het beschikbaar inkomen wordt dan aan huisvesting gespendeerd, waardoor er geen ruimte meer is voor andere noodzakelijke dingen. Om die reden komen personen of gezinnen met een beperkt inkomen in aanmerking voor het huren van een sociale woning. Voor deze woningen wordt de huurprijs berekend op basis van het inkomen van de huurder, de gezinsgrootte en de waarde van de woning. Op die manier wordt de huurprijs beter afgestemd op het inkomen dat de huurder ter beschikking heeft. Huurder en verhuurder kunnen niet van deze huurprijs afwijken.

De beschikbare sociale huisvesting volstaat momenteel niet om aan alle gezinnen die zich kandidaat stellen een woning te bieden; de vraag overstijgt het aanbod. Hierdoor staan heel wat gezinnen op de wachtlijst voor een sociale huurwoning. Deze gezinnen bevinden zich in een precaire situatie, omdat een sociale huurwoning huren algemeen kan worden beschouwd als een belangrijke buffer tegen de gevolgen van armoede. Het beschikbaar budget dat overblijft na het betalen van huur is voor sociale huurders significant hoger dan van niet-sociale huurders. Daarom kijken we in dit hoofdstuk niet enkel naar de huurders van een sociale woning, maar vooral ook naar de kandidaat-huurders. Het aantal kandidaat-huurders per domiciliegemeente is het aantal unieke gezinnen dat op de wachtlijst staat voor een sociale woning bij een sociale huisvestingsmaatschappij (SHM). Het betreft hier enkel de kandidaat-huurders die een domicilie-adres in Vlaanderen of Brussel hebben. Kandidaat-huurders die buiten het Vlaams of Brussels Hoofdstedelijk Gewest wonen maar die wel op een wachtlijst staan van een Vlaamse sociale huisvestingsmaatschappij, worden niet meegeteld in de statistieken. We hebben bovendien enkel data over sociale huisvestingsmaatschappijen (SHM). De (kandidaat-)huurders bij de sociale verhuurkantoren worden niet in rekening gebracht. *Tabel 6* geeft een overzicht.

Tabel 6 | Huurders en kandidaat-huurders van sociale woningen bij een SHM

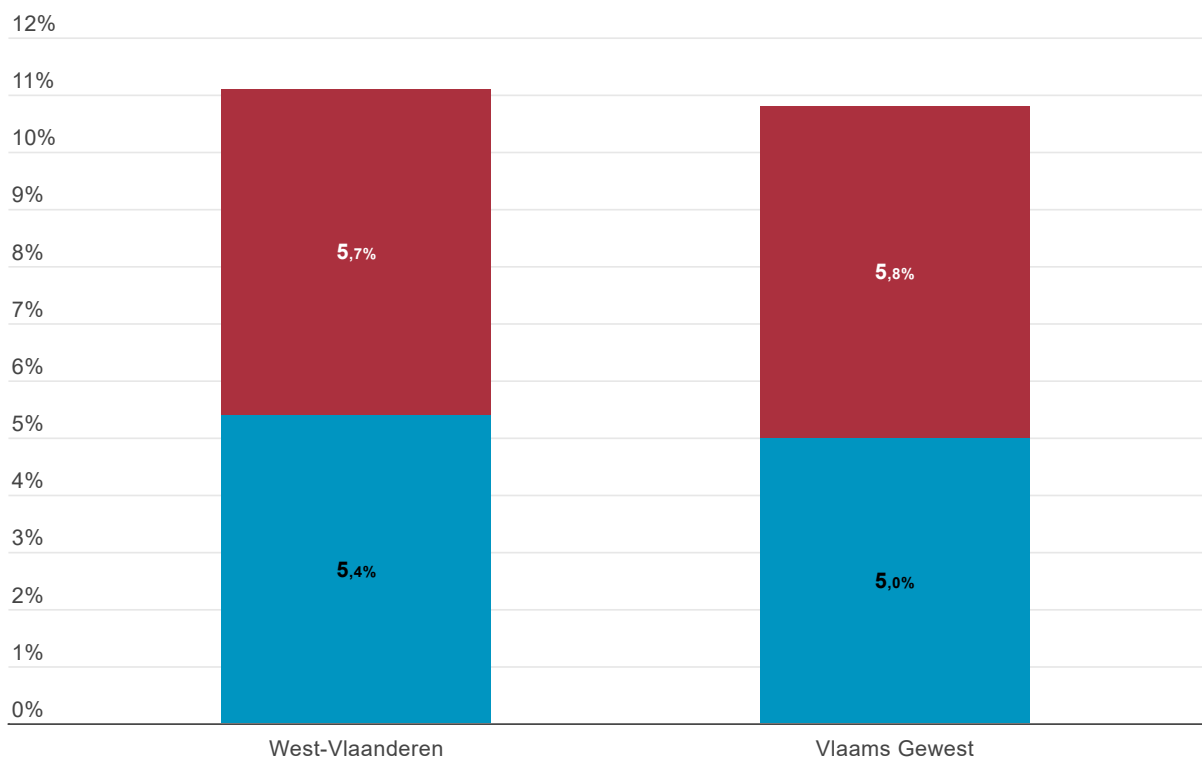
	West-Vlaanderen	Vlaams Gewest
huurders van een sociale woning [2024]	30.164	146.905
kandidaat-huurders per domiciliegemeente [2023]	31.009	170.201

Bron: Wonen in Vlaanderen | provincies.incijfers.be



Grafiek 5 toont het aandeel huurders en kandidaat-huurders. Het aandeel huurders van een woning van de sociale huisvestingsmaatschappij ligt in West-Vlaanderen hoger dan in het Vlaams Gewest. Het aandeel kandidaat-huurders (die momenteel op een wachtlijst staan) van een woning van de sociale huisvestingsmaatschappij ligt in West-Vlaanderen lager dan in het Vlaams Gewest.

Grafiek 5 | Huurders (2023) en kandidaat-huurders (2023) van sociale woningen bij een SHM (t.o.v. particuliere huishoudens)



■ huurders van een sociale woning (t.o.v. particuliere huishoudens)

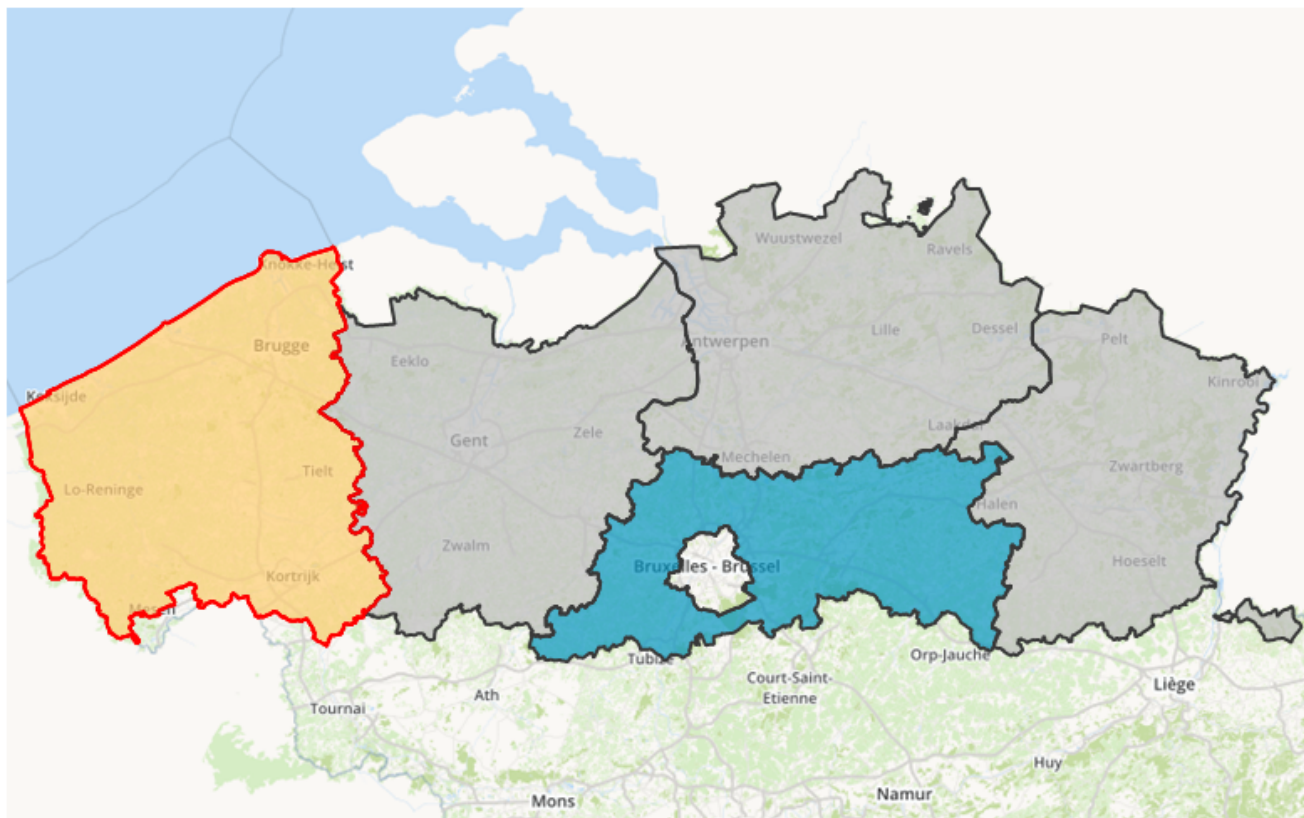
■ kandidaat-huurders (t.o.v. particuliere huishoudens)

Bron: Wonen in Vlaanderen | provincies.incijfers.be



Kaart 3 toont het aandeel huurders van sociale woningen ook nog eens op een kaart. Ze worden weergegeven via een z-score, wat vergelijking tussen gebieden gemakkelijker maakt (meer info over z-score vind je [hier](#)).

Kaart 3 | Huurders van sociale woningen bij een SHM, z-scores van aandelen (2023)



■ veel lager ■ lager ■ gemiddeld ■ hoger ■ veel hoger ■ West-Vlaanderen: 5,4

Bron: Wonen in Vlaanderen | provincies.incijfers.be



5. Betalingsmoeilijkheden

De laatste set van indicatoren die we in dit rapport belichten, gaat over betalingsmoeilijkheden. Hierbij vertrekken we vanuit de veronderstelling dat vooral personen met een beperkt inkomen hiermee worden geconfronteerd. Weliswaar kunnen ook personen met een gemiddeld of hoger inkomen betalingsmoeilijkheden ervaren, wanneer zij uitgaven doen die hun inkomen overstijgen. Ook in dat geval kunnen schulden een verhoogd risico op armoede met zich meebrengen, aangezien afbetaling ertoe kan leiden dat de resterende financiën onder de armoedegrens dalen. Om betalingsmoeilijkheden in kaart te brengen, kijken we zowel naar openstaande schulden als naar energie-armoede.

5.1. Betalingsachterstand bij lopende kredieten

De Nationale Bank registreert de openstaande betalingsachterstanden bij lopende kredietovereenkomsten. We beginnen met een algemeen overzicht van de achterstallige kredieten, in *tabel 7*. In 2024 ligt het aandeel kredietnemers met minstens één achterstallig krediet in West-Vlaanderen even hoog als in het Vlaams Gewest.

Tabel 7 | Kredietnemers met achterstallige kredieten (aantal en aandeel t.o.v. aantal kredietnemers) (2024)

	West-Vlaanderen	Vlaams Gewest
kredietnemers met minstens één achterstallig krediet [aantal]	18.547	102.587
kredietnemers met achterstallig krediet (t.o.v. totaal kredietnemers) [%]	2,9	2,9

Bron: NBB - CKP | provincies.incijfers.be



Vervolgens zoomen we in op achterstallige leningen op afbetalingen en achterstallige hypothecaire kredieten, deze worden getoond in *tabel 8*. Het aandeel kredietnemers met minstens één achterstallige lening op afbetaling ligt in West-Vlaanderen hoger dan in het Vlaams Gewest in 2024. Het aandeel kredietnemers met minstens één achterstallige hypothecair krediet ligt in West-Vlaanderen even hoog als in het Vlaams Gewest.

Tabel 8 | Kredietnemers met achterstallige lening op afbetaling en achterstallige afbetaling op hypothecair krediet (aantal en aandeel t.o.v. alle leningen op afbetaling en hypothecaire kredieten) (2024)

	West-Vlaanderen	Vlaams Gewest
kredietnemers met minstens één achterstallige lening op afbetaling [aantal]	10.324	55.659
kredietnemers met achterstallige lening op afbetaling (t.o.v. totaal leningen op afbetaling) [%]	5,0	4,9
kredietnemers met minstens één achterstallig hypothecair krediet [aantal]	2.008	11.711
kredietnemers met achterstallig hypothecair krediet (t.o.v. totaal hypothecaire kredieten) [%]	0,6	0,6

Bron: NBB - CKP | provincies.incijfers.be

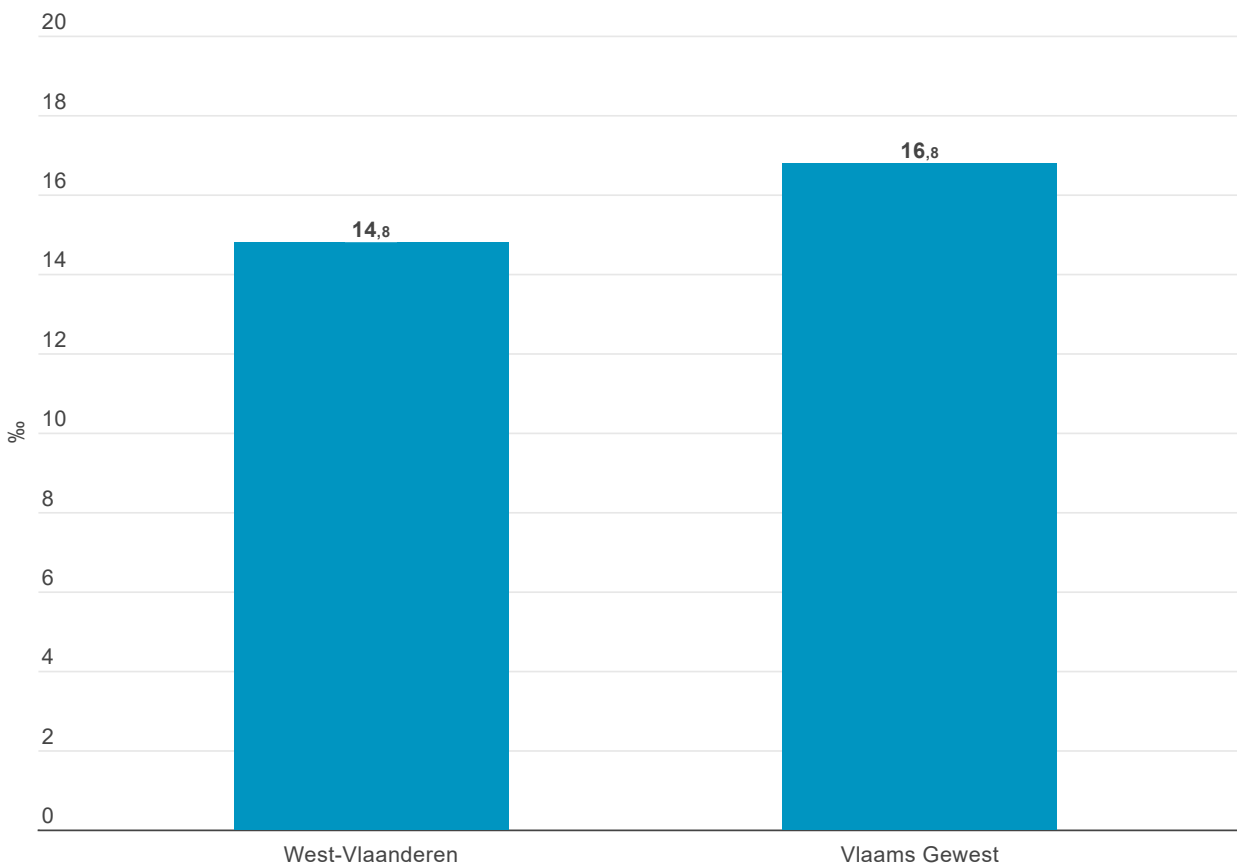


5.2. Energie-armoede

De term energie-armoede wordt gebruikt wanneer de kosten die een persoon of gezin besteedt aan energie (elektriciteit en verwarming) niet in verhouding zijn met het globale inkomen waarover de persoon of dat gezin beschikt. Het komt erop neer dat men moeilijkheden ervaart om zich te voorzien van de energie die nodig is, en/of dat men de energiefactuur niet (meer) kan betalen. Wanneer men de energiefacturen niet betaalt, kan de netbeheerder overgaan tot het plaatsen van een budgetmeter. Met een dergelijke meter kan enkel de energie worden gebruikt waar men op voorhand voor betaalde. Er bestaan budgetmeters voor elektriciteit en voor gas. Omdat iedereen elektriciteit afneemt, en niet iedereen gas, opteren we ervoor om enkel de cijfers van de budgetmeters elektriciteit te bekijken. De budgetmeters elektriciteit worden dus beschouwd als een indicator voor wie energieproblemen ervaart omwille van financiële beperkingen.

Op 1 januari 2023 hadden 8.589 gezinnen in West-Vlaanderen een budgetmeter elektriciteit. Daarnaast toont *grafiek 6* dat het aandeel huishoudens met een budgetmeter (per 1.000 huishoudens) in West-Vlaanderen lager ligt dan in het Vlaams Gewest.

Grafiek 6 | Huishoudens met een budgetmeter elektriciteit (per 1.000 huishoudens) (2023)



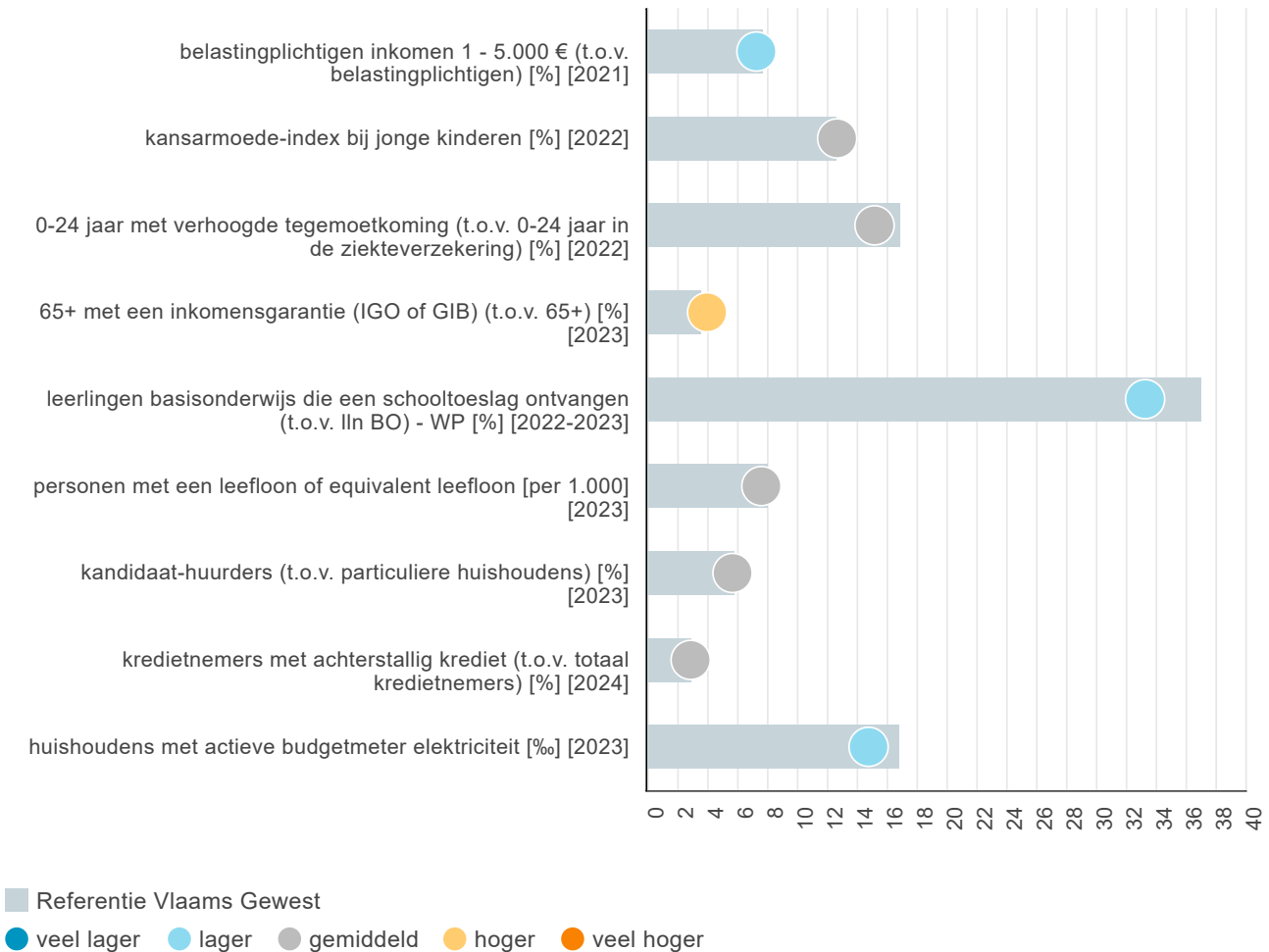
Bron: VREG | provincies.incijfers.be



9. Samenvattende grafiek

Deze laatste figuur toont aan de hand van profielstaven in welke mate de waarde van enkele kenmerken in West-Vlaanderen (gekleurde bol) afwijkt van de waarde van het vergelijkingsgebied (gewest, grijze staaf). Scoort het gebied gemiddeld in vergelijking met het vergelijkingsgebied dan kleurt de bol grijs. Een blauwe bol wijst op een lagere waarde en een oranje gekleurde bol op een hogere waarde dan het gemiddelde.

Grafiek 7 | Samenvattende grafiek



Bron: Statbel | provincies.incijfers.be, Opgroeien | provincies.incijfers.be, IMA | provincies.incijfers.be, Federale Pensioendienst | provincies.incijfers.be, Onderwijs Vlaanderen | provincies.incijfers.be, PODMI | provincies.incijfers.be,



Voetnoten

Om terug te keren naar de tekst waar de voetnoot bij hoort, klik op het nummer van de voetnoot.

1. Een z-score geeft weer hoeveel standaardafwijkingen de waarde van een gebied afwijkt van de waarde in het vergelijkingsgebied. Een standaardafwijking is een maat voor hoeveel een willekeurig gebied doorgaans afwijkt van "de standaard" (het gemiddelde). Er is dus een minder grote absolute afwijking van het gemiddelde nodig wanneer alle gebieden gelijkaardige cijfers hebben, dan wanneer de cijfers van de gebieden ver uit elkaar liggen.

De inkleuring volgt steeds deze schaalverdeling:

- z-score kleiner dan -1,50: veel lager dan het vergelijkingsgebied (donkerblauw)
- z-score van -1,50 tot -0,50: lager dan het vergelijkingsgebied (blauw)
- z-score van -0,50 tot 0,50: gemiddeld (grijs)
- z-score van 0,50 tot 1,50: hoger dan het vergelijkingsgebied (oranje)
- z-score hoger dan 1,50: veel hoger dan het vergelijkingsgebied (donkeroranje)

Meer informatie over de cijfers en bronnen

Gedurende het rapport duiden we de cijfers al kort. Hieronder krijg je een overzicht van de datareeksen waaruit we putten voor dit rapport. We duiden hierin welke data we gebruiken, hoe deze tot stand komt, wat de beschikbaarheid ervan is, en welke beperkingen er zijn bij het gebruik van de data.

In dit rapport gebruiken we data van volgende bronnen:

- [Federale Pensioendienst |_provincies.incijfers.be](#)
- [InterMutualistisch Agentschap - Verhoogde tegemoetkoming |_provincies.incijfers.be](#)
- [Nationale Bank van België - Centrale voor kredieten aan particulieren |_provincies.incijfers.be](#)
- [Onderwijs Vlaanderen - Leerplichtonderwijs |_provincies.incijfers.be](#)
- [Opgroeien - Kansarmoede-index |_provincies.incijfers.be](#). Opgelet: cijfers van deze bron worden bij ons op een ander jaartal getoond dan bij de bron zelf.
- [POD Maatschappelijke integratie |_provincies.incijfers.be](#)
- [Statbel - Fiscale inkomens |_provincies.incijfers.be](#).
- [Agentschap Wonen in Vlaanderen - Sociale huurders |_provincies.incijfers.be](#)
- [Vlaamse Regulator van de Elektriciteits- en Gasmarkt |_provincies.incijfers.be](#)

